

Gravados rupestres no Couto dos Golpes (Santa Cruz do Salto, concello de Cabanas)

GRUPO DE ARQUEOLOXÍA DA TERRA DE TRASANCOS*

Sumario

Neste artigo aportamos novas representacións da arte rupestre no concello de Cabanas (NL da provincia da Coruña), que veñen a engadirse ás xa localizadas anos atrás pola nosa Asociación na comarca do Baixo Eume, duplicando a cantidade de combinacións circulares que existían ata a data nesta zona.

Abstract

In this article we contribute new examples of rock paintings in the Cabanas area (NE of the province of Coruna), which complements those already located years ago by our Association in the region of the Baixo Eume, doubling the quantity of circular combinations which existed until then in this area.

INTRODUCCIÓN

Despois dunha paréntese de dous anos, na que a nosa Asociación se adicou maioritariamente á realización de traballos sobre o mundo do megalitismo, agora retomamos de novo un traballo sobre os gravados rupestres no NL da provincia de A Coruña, no que fundamentalmente aportamos a localización de novas estacións de gravados, todas elas situadas no monte Couto dos Golpes (Santa Cruz do Salto, Cabanas). Este traballo sirve coma continuación da publicación «Gravados rupestres na comarca do Baixo Eume¹».

Convén sinalar que os gravados localizados ata o de agora nesta zona están realizados sobre soporte granítico, así que botando unha ollada cara atrás, constatamos que os mesmos seguen unha liña de SL a NO que dende o concello de Coirós atravesa o río Mandeo e continúa polos concellos de Paderne, Vilarmador e Monfero ata as proximidades do río Eume. Esa mesma liña correspóndese xeoloxicamente cunha serie alcalina de granitos de dúas micas, pouco deformado (graio medio), que continúa xa moi deformado, polo norte do concello de Vilarmador, cruza o río Eume e atravesa os concellos de Cabanas, Fene, Neda e Valdoviño.

No apartado fotográfico aportamos tres técnicas diferentes: fotografía nocturna con luz rasante, fotografía dos motivos pintados con xiz húmida e tratamento informático das fotografías, para resaltar máis os sucros dos gravados.

SITUACIÓN XEOGRÁFICA

Cabanas é un pequeno concello (30 km²) que se atopa na marxe N da desembocadura do río Eume e está dividido en sete parroquias: O Porto, Cabanas, Laraxe, Eirís, Salto, Regoela e Soaserra. Administrativamente linda ó O co concello de Fene, ó N co mesmo concello de Fene e o de Neda, ó L co de A Capela e ó S cos de Monfero e Pontedeume.

Xeograficamente linda ó O co regato do río Castro, ó N coas estribacións do monte Punxeiro, couto das Modias e co río Beelle; ó L cunha cadea de pequenas elevacións pizarrosas que teñen as súas máximas alturas no pico de Aguiña (474 m máxima altitude do concello) e Pico da Mariña; mentres que polo S co río Eume.

* A Asociación Cultural «Grupo de Arqueoloxía da Terra de Trasancos» constituíuse en Ferrol en 1991, tendo por fins a investigación, inventariado, divulgación e preservación do patrimonio histórico-arqueolóxico.

No presente caso, a zona de estudo limitouse tan só a unha das parroquias centrais: Santa Cruz do Salto, a única deste concello na que existe soporte granítico, que a atravesa de S a N, cun ancho oscilante entre os 800 e os 1200 m.

Esta escaseza de pedra en superficie fixo que a maior parte dos afloramentos visibles serviran nalgunha época como improvisadas canteiras, existindo incluso unha pequena canteira industrial ó S da zona de estudo, hoxe en día abandonada, aínda que a xulgar polo mapa xeolóxico do IGME teríase adicado tamén á explotación de xeixo.

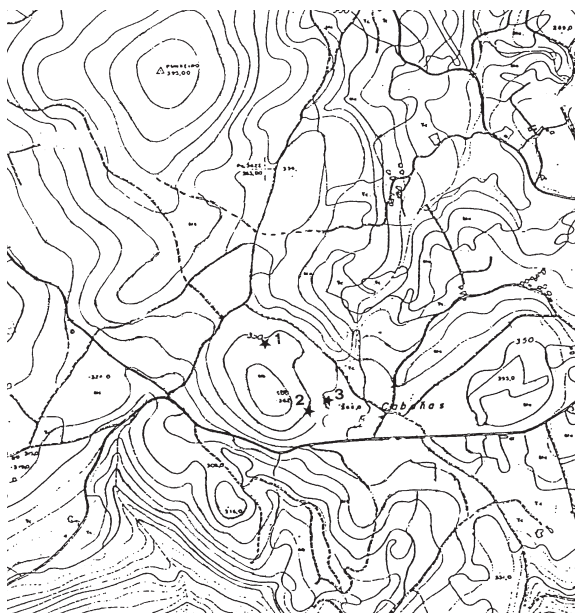


Fig.1.- Mapa de situación das estacións rupestres.

SITUACIÓN DOS GRAVADOS

As tres estacións localizadas, obxecto de estudo, están situadas no denominado Couto dos Golpes (306 m), que é unha pequena elevación na estribación S do Monte Punxeiro (fig. 1). Esta zona onde se sitúan os gravados é rica en túmulos, non en va, no couto atópase unha necrópole consistente en non menos de 9 túmulos que ós rodean.

A continuación pasamos a describir as estacións de O a L.

Couto dos Golpes I²

(coordenadas xeográficas 43° 26' 25.45" – 8° 07' 23" e UTM 570968'98 – 4810183'61, cota de altitude 300 m).

Trátase dos gravados situados na cota máis alta, nunha penichaira. Son dous pequenos afloramentos a ras do chan. O máis ó S mide 6 m N-S e 5 m L-O, neles observanse, no fondo da pía central: 2 combinacións de círculos concéntricos moi estragados e 1 círculo simple (foto 1), e no resto da pedra: 7 coviñas, 1 círculo simple, 3 semicírculos e 1 cruz latina³.

A tan só 4 m de distancia cara ó N hai outro pequeno afloramento de apenas 3 x 3 m, nel ollamos xadrezados e formas cruciformes, todas elas de clara factura moderna, a xulgar polo trazo do suco en V, e 2 coviñas.



Foto.1.- Novos gravados en Couto dos Golpes I.

Couto dos Golpes II

(coordenadas xeográficas 43° 26'20.08" – 8° 07'16.86" e UTM 571108'74 – 4810019'45, cota de altitude 289 m).

Son os restos dun afloramento, situado nunha aba de suave inclinación, utilizado como canteira, que aínda así conserva gravadas na cara L 6 cruces latinas, unha delas rodeada por un círculo.

Couto dos Golpes III

(coordenadas xeográficas 43° 26'21.12" – 8° 07'12.51" e UTM 571206'24 – 4810052'46, cota de altitude 284 m).

Trátase dun gran afloramento en forma de «L» que apenas destaca sobre o terreo. Está situado nunha pequena penichaira. Consta dunha parte plana (sector NO) e dende ela descende de forma escalonada cara ó S, e en suave inclinación cara ó L.

O eixo N-S mide 16 m e o L-O 17 m. Cara ó SL aparecen pequenos afloramentos que coma este están insculturados. Rodeando ó principal existen outros que foron utilizados coma canteiras e que na actualidade se atopan cubertos dunha mesta vexetación.

A gran cantidade de gravados, máis de 200, fan de Couto dos Golpes III unha das superficies máis insculturadas de Galiza, o que unido ás dimensións da pedra fixo que para a súa descrición tivéramos que dividila en catro sectores.

1. Sector SO (fig. 2): é a parte máis baixa da pedra, e partindo dende o S vai ascendendo en forma de escalóns cara ó sector NO. A xulgar polas figuras representadas, posiblemente se trate da parte máis moderna. Nel atopamos maioritariamente cruciformes de diversa tipoloxía: 33 cruces entre gregas e latinas, das cales tres teñen coviñas ó arredor; 3 cruces pomeadas; 9 cruces, cada unha delas dentro dun círculo (delas hai cinco con coviñas); 9 cruces patadas e unha gran cruz triple de máis de 80 cm de alto con dous brazos patados (foto 2); unha especie de cruz dobre na zona central deste sector e unha representación semellante a un crismón rodeada por un semicírculo (foto 3). Hai tamén unha

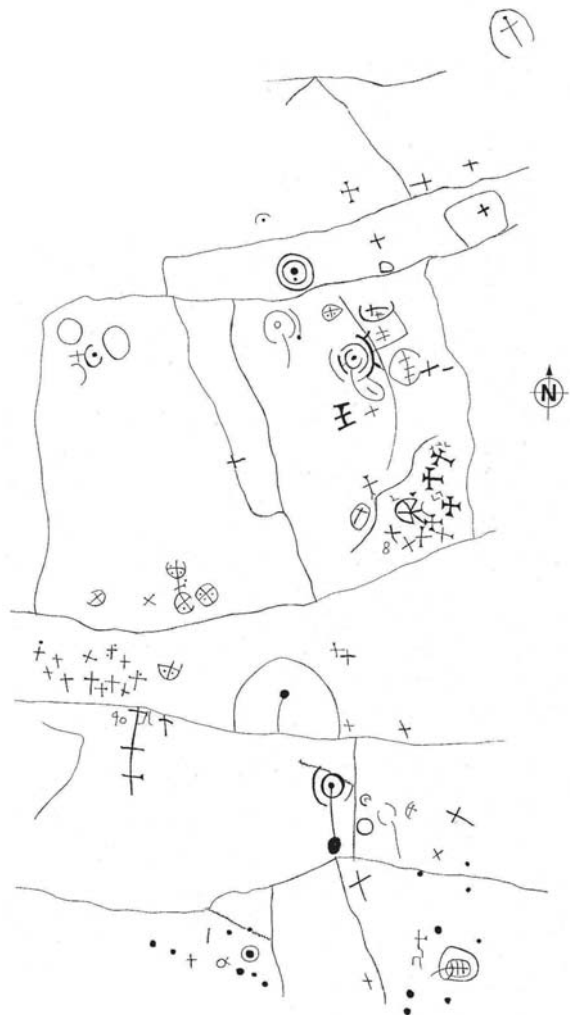


Fig.2.- Couto dos Golpes III, sector SO.



Fotos 2 e 3.- Couto dos Golpes III, grupos de cruciformes.





Foto 4.- Couto dos Golpes III, vista parcial do sector SO.



Foto 5.- Couto dos Golpes III, vista parcial do sector SO.



Foto 6.- Couto dos Golpes III, vista parcial do sector NO.

representación oval, outra circular e outra cadrada, que teñen no seu interior pequenas cruces dobles e triples (fotos 4 e 5).

Outras das figuras máis representadas neste sector son as coviñas (contamos 17), unha delas, con suco de saída, encontrase dentro dunha pía cóncava de grandes dimensións.

De factura máis antiga localizamos 10 círculos simples (catro deles con cazoleta central) e 4 combinacións de círculos concéntricos de dous ou tres aneis. Unha delas gravada en alto relevo de factura aparentemente moderna, outra na parte central do sector, reaproveitada a vulgar polo repiqueteado e ensanchamento do suco exterior no lado L (desta penden as representacións circular e cadrada con cruces no interior que citamos no anterior parágrafo). Outra moi esvaída é a última e probablemente a máis antiga, situada sobre unha protuberancia da pedra.

Neste sector tamén localizamos outros gravados de factura moderna: cuñeiras, «qo», «oo», etc..

2. Sector NO (fig. 3): é a continuidade do anterior cara ó N, e correspóndese coa parte máis alta da pedra, nel están os gravados que consideramos máis antigos. É sen dúbida a parte máis interesante da mesma. No centro deste sector atopamos a maioría das combinacións circulares, mentras que as representacións cruciformes e outras de factura máis recente, agás algunha excepción, atópanse situadas na periferia.



Foto 7.- Couto dos Golpes III, grupo de combinacións de círculos concéntricos.

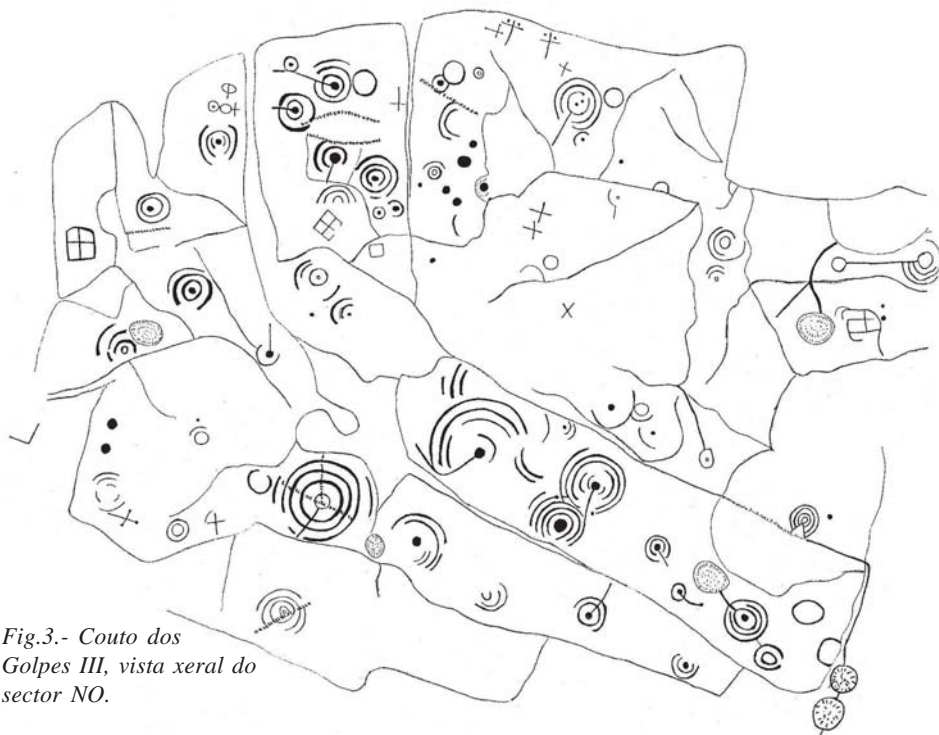


Fig.3.- Couto dos Golpes III, vista xeral do sector NO.

A figura máis representada son as combinacións de círculos concéntricos. En total hai 38 (dez con suco de saída), moitas delas están incompletas debido ós estragos da erosión, pero outras foron realizadas intencionadamente aproveitando as diaclasas, os saíntes, e mesmo o fondo das pías, o cal non é habitual.

Se ben parte das combinacións están na zona plana (foto 6), cáseque a metade delas sitúanse no S deste sector. Alí forman dúas fías paralelas superpostas de O a L en forma de escalón (foto 7). Nesta zona encóntrase a combinación máis grande en tamaño (90 cm) e de máis aneis (cinco, aínda que o anel exterior está incompleto). A parte máis oriental da fíada superior remata nun saínte de forma redondeada que ten gravadas 4 combinacións circulares: unha polo O que ten suco de saída que a une a unha pía, outra na parte superior do saínte que está rota, e as dúas restantes están en planos opostos no N e no S, coa particularidade de estar gravadas case nun plano vertical (foto 8).

A pesar desta gran densidade de combinacións, cremos, a vulgar polos indicios encontrados, que a erosión destrúeu outras 6 combinacións.

O seguinte elemento máis numeroso neste sector son os círculos simples, 22 en total, dos cales dez presentan cazoleta central. O total de cazoletas ascende a 15 unidades, e as cruces, entre gregas e latinas, son 11 (dúas pomeadas, dúas con cazoletas ó arredor e unha delas inscrita nun semicírculo). Podemos apreciar tamén un cadrado simple e dous cadrados cunha cruz no interior, que pensamos que poden ser tableiros de xogo, ó igual que outra representación máis complexa, situada na zona NL deste sector.

Na periferia do sector podemos ver tamén outras tres representacións de indiscutible datación moderna: un símbolo en «phi», outro en «y» e un ángulo recto.



Foto 8.- Couto dos Golpes III, saínte con combinacións de círculos concéntricos no sector NO.

Queremos destacar que da zona máis alta da pedra baixa un suco polo L que atravesa transversalmente a aba da pedra para rematar nun cadrado con cazoleta central. Despois reaparece no fondo dunha gran pía (xunto a unha combinación de círculos concéntricos), para salir dela e xirar en ángulo recto cara ó S e unir dúas profundas pías.

3. Sector NL (fig. 4): aínda que en moita menos cantidade que no anterior, segue habendo unha preeminencia das representacións circulares. Neste caso aparecen 7 círculos simples, tres deles con cazoleta central, e 3 combinacións de círculos concéntricos, dous deles con suco de saída. Curiosamente tan só atopamos unha cazoleta de pequenas dimensións e unha cruz latina no extremo L da pedra.

4. Sector SL (fig. 5): é o único que non está unido ó afloramento principal. Consiste en 3 afloramentos menores de reducidas dimensións, nos que localizamos 4 cazoletas, 4 círculos simples (dous deles con cazoleta central), dúas combinacións de círculos concéntricos (foto 9) e restos doutra. Tamén podemos ver unha combinación ovoide con aros concéntricos.

A disposición dos gravados fai nos supoñer que a parte principal da pedra é a zona máis alta dela, situada cara ó NO. É alí onde se localiza a maior densidade de combinacións de círculos concéntricos.

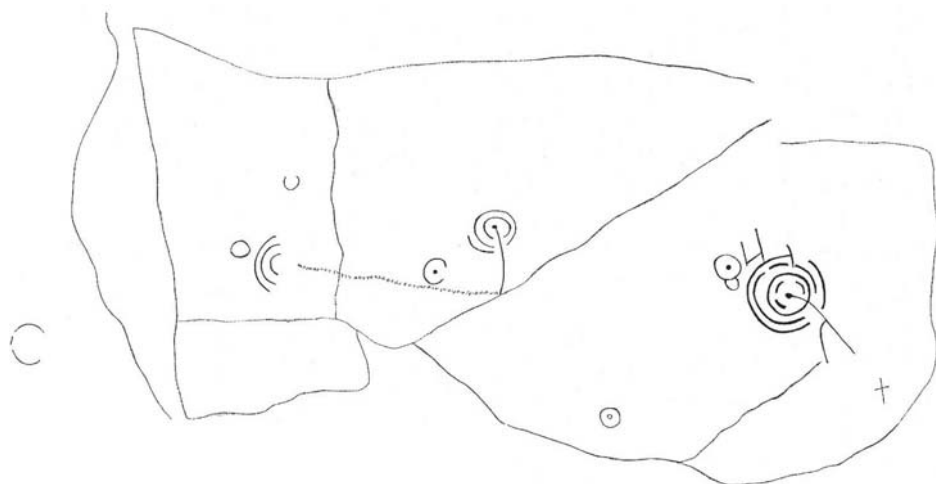


Fig.4.- Couto dos Golpes III, vista xeral do sector NL.

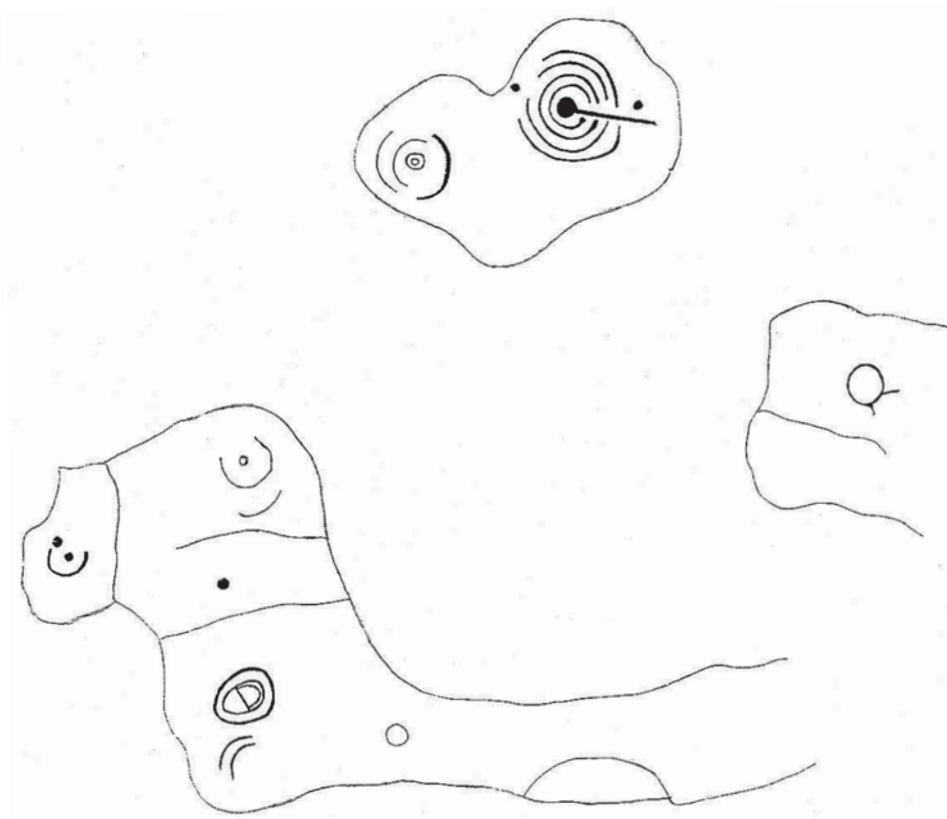


Fig.5.- Couto dos Golpes III, vista xeral do sector SL.



Foto 9.- Couto dos Golpes III, combinación de círculos concéntricos do sector SL.

CONCLUSIÓNS

O descubrimento destas novas estacións, sobre todo a de Couto dos Golpes III, continúa a cambiar, en certo modo, o panorama da arte rupestre do NL da provincia da Coruña. Non en vano, nesta estación aparecen representadas máis combinacións circulares que en todo o resto das existentes na comarca, aínda que iconográficamente continúan encadradas dentro do bloque xeométrico do denominado Grupo Atlántico. Non obstante, a gran proliferación de formas cruciformes fainos pensar no por qué da reutilización das rochas xa gravadas.

Por unha banda as cruciformes son as representacións máis abundosas e frecuentes coma sinais de termo, tanto para lindes administrativos coma xurisdicionais ou eclesiásticos, xa que con elas delimitábanse os coutos e as ferigresías, confirmábanse os apeos, vilas, terreos, etc. Se ben, non temos coñecemento de ningún linde de tipo administrativo, nin de ferigresía actual pola zona, sí temos constancia de que nun privilexio outorgado polo rei Alfonso VII no 1117, o couto xurisdiccional do mosteiro de Caaveiro pasaba pola *Fonte frigidam*⁴ (actual Fonfría), a escasos 300 metros da zona insculturada. Sen embargo un posterior privilexio outorgado polo mesmo rei 18 anos máis tarde (1135) amplía en case dous kilómetros a fronteira do couto cara ó SO. Por eso cremos improbable que en tan escaso lapso de tempo fora necesario facer tantos deslindes e confirmacións de apeos coma para producir o *horror vaqui* que podemos ver hoxe en día.

A pesar de todo isto, os símbolos cruciformes están gravados maioritariamente no sector SO e en grupos numerosos, o cal podería ter relación con algún tipo de confirmación de lindes. Se ben esa confirmación debeu extenderse ó longo de moito tempo a vulgar polas diferentes tipoloxías dos gravados. Esta suposición cobra aínda máis forza porque algún grupo de cruciformes aparece asociado a cuñeiras (pequenas raias propias da confirmación de lindes).

Por outra banda, a presenza de cruces gravadas na periferia da parte máis alta da estación e, en menor medida, entre as combinacións circulares de maior antigüidade, fainos pensar que poderíamos estar perante a cristianización deste outeiro. Este podería ter sido o motivo de que non se tocase o afloramento principal, mentres que os do arredor remataron por ser utilizados coma canteiras.

Pensamos que trala aparición nos últimos anos dunha vintena de estacións rupestres espalladas polos concellos do NL da provincia da Coruña, empeza ser notoria a falta de interés e o silencio dun sector dos investigadores. Esperemos que estas novas aportacións axuden a cambiar a mellor esa traxectoria.

AGREDECEMENTOS

Non poderíamos finalizar este artigo sen amosar a nosa gratitude a Pachi Romalde e Guillermo Pazos pola súa inestimable axuda na realización do material fotográfico e o seu tratamento informático. Sen eles non sería posible apreciar os gravados que se amosan nas ilustracións deste artigo.



Foto 10.- Couto dos Golpes III, vista xeral dos sectores SO-NO.

NOTAS

¹ GRUPO DE ARQUEOLOXÍA DA TERRA DE TRASANCOS, «Gravados rupestres na comarca do baixo Eume», *Anuario Brigantino*, n^o 26, 2003: 51-70.

² Estes gravados foron publicados por CARNEIRO REY, J.A. e SERRANO OTERO, J., «Arqueoloxía e Paisaxe. O arco Ártabro desde a prehistoria recente ata o medievo», *Cátedra. Revista Eumesa de Estudos*, n^o 7, 2000: 119-170, Pontevedra.

³ Aínda que os autores non souberon interpretar os gravados desta rocha que definiron coma 1 cruciforme e 6 covañas, sen decatarse do resto dos gravados.

⁴ «... usque ad Sanctum Vicencium de Regulella; deinde per Mulam Mortam, inde ad Fontem frigidam, usque pervenitur ad Nasarrios de Eume...». O documento está transcrito ó completo por LÓPEZ SANGIL, J.L., *Cátedra. Revista Eumesa de Estudos*, n^o 3, 1996: 63-77, Pontevedra. Posteriormente foi transcrito por FERNÁNDEZ DE VIANA Y VIETES, J.I. e GONZALEZ BALASCH, M.T., *Cátedra. Revista Eumesa de Estudos*, n^o 9, 2002: doc. 1, páxs 339-340, Pontevedra; quen se equivocan no índice toponímico ó confundila con outra Fonte Frígida e situala preto de Santa María de Espiñaredo (As Pontes).

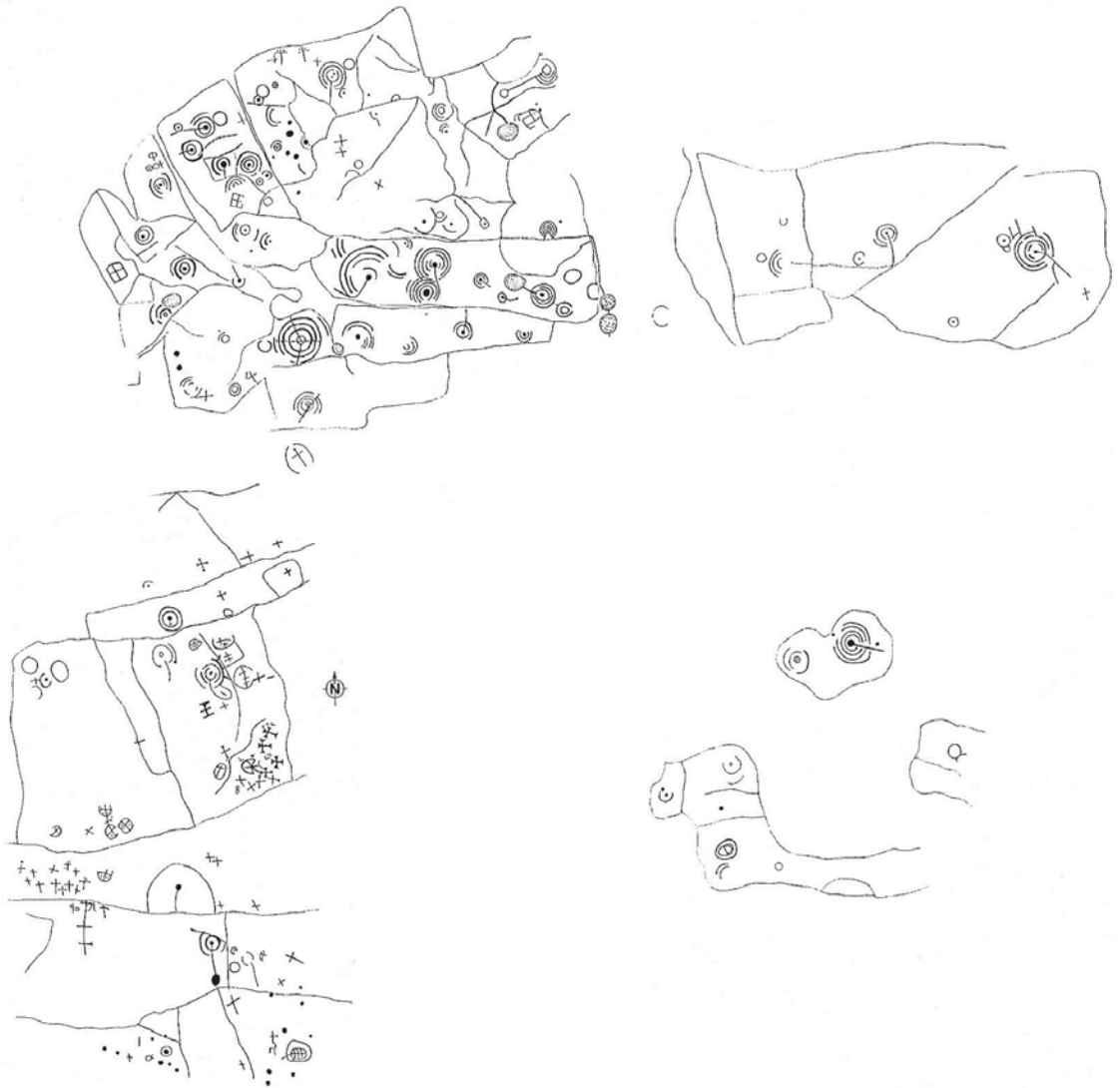


Fig.6.- Couto dos Golpes III, vista xeral.